

本亚种前翅中带的内缘有明显的驼峰状隆突；中带的顶端呈双拱状，其中有 1—3 条白色脉纹；阳茎端部稍扁而具细齿突，特别是背面。

本种 *Paralebeda femorata* 目前共有 4 个亚种，我国有 2 亚种。另外 2 亚种为：spp. *karmata* Zolotuhin 分布在印度，锡金，不丹，尼泊尔，巴基斯坦；ssp. *titanica* Zolotuhin et Witt 分布在越南。

(193) 台湾栎枯叶蛾 *Paralebeda femorata mirabilis* Zolotuhin, 1996 (图 217)

Paralebeda femorata mirabilis Zolotuhin, 1996. *Entomofauna*, 17 (13): 248.

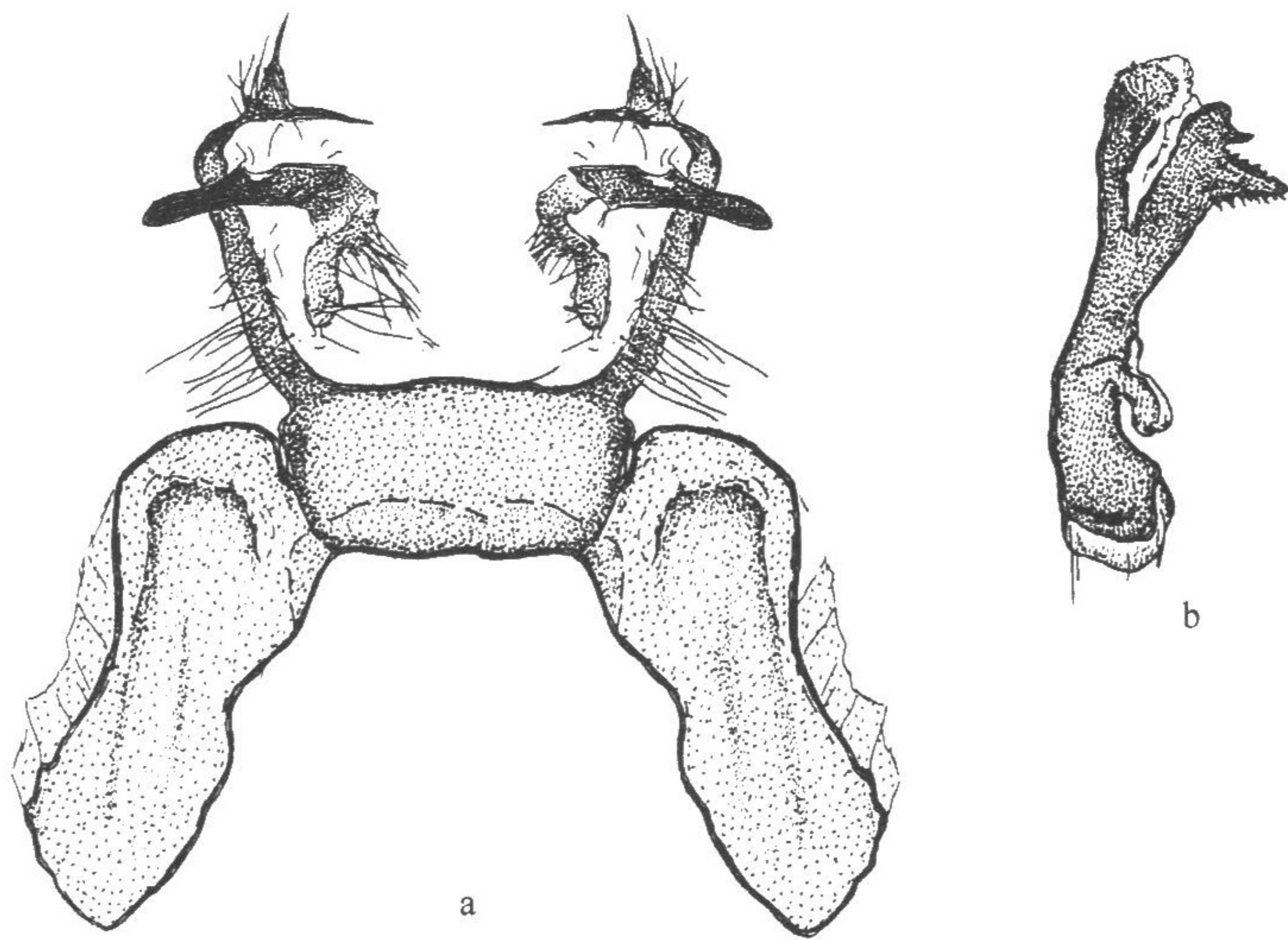


图 217 台湾栎枯叶蛾 *Paralebeda femorata mirabilis* Zolotuhin (仿 Zolotuhin, 1996)

a. 雄性外生殖器；b. 阳茎

翅展 雄蛾：70—72mm，雌蛾：104mm。

雄蛾前翅中带的内缘没有明显的驼峰状隆突，宽圆，与 *P. plagifera* 相似；中带顶端圆，中带内没有或偶有 1 条短小的白色脉纹。雌蛾类似雄蛾，但体型较大，前翅的中带环也较大，其内缘的驼峰状隆突也较明显。

雄性外生殖器 与其他亚种相似，但阳茎顶端扁平程度弱而具强齿突。

寄主植物 栎树。

观察标本 作者未见标本。模式标本分别保存在德国波恩和大英博物馆。

分布 台湾。

(194) 香港栎枯叶蛾 *Paralebeda crinodes paos* Zolotuhin, 1996 (图 218)

Paralebeda crinodes paos Zolotuhin, 1996. *Entomofauna*, 17 (13): 252. (Locus typicus: Hongkong).